

# 来集镇人民政府文件

来政〔2022〕92号

## 来集镇人民政府 关于印发《新密市来集镇防汛紧急避险 安置预案》的通知

各村，各单位：

现将《新密市来集镇防汛紧急避险安置预案》印发给你们，  
请遵照执行。



2022年7月11日

# 新密市来集镇防汛紧急避险安置预案

新密市来集镇人民政府

2022年6月

# 目 录

1	总则.....	- 1 -
1.1	指导思想.....	- 1 -
1.2	编制目的.....	- 1 -
1.3	适用范围.....	- 1 -
1.4	工作原则.....	- 1 -
1.5	编制依据.....	- 2 -
1.6	预案体系.....	- 3 -
1.7	与上级预案的衔接.....	- 3 -
2	来集镇概况.....	- 4 -
2.1	基本情况.....	- 4 -
2.2	自然条件.....	- 4 -
3	紧急避险影响范围及对象.....	- 5 -
3.1	风险辨识.....	- 5 -
3.2	影响范围.....	- 5 -
3.3	避险对象.....	- 6 -
4	避险安置场所及转移路线.....	- 7 -
4.1	集中避险安置场所的选择.....	- 7 -
4.2	集中避险安置场所的管理.....	- 7 -
4.3	集中避险安置场所的启用.....	- 8 -
4.4	分散避险安置.....	- 8 -

4.5	避险转移路线.....	- 8 -
5	紧急避险安置指令及公告.....	- 10 -
5.1	传达指令.....	- 10 -
5.2	发布公告.....	- 10 -
6	紧急避险安置组织预警实施.....	- 12 -
6.1	组织机构及职责.....	- 12 -
6.2	监测预警.....	- 15 -
6.3	信息报告.....	- 18 -
6.4	实施流程.....	- 19 -
7	保障措施.....	- 21 -
7.1	避险运输保障.....	- 21 -
7.2	转移安置治安保障.....	- 21 -
7.3	应急力量保障.....	- 22 -
7.4	安置生活保障.....	- 22 -
7.5	医疗卫生保障.....	- 22 -
8	紧急避险安置工作结束.....	- 23 -
8.1	解除应急状态.....	- 23 -
8.2	回迁安全评估.....	- 23 -
8.3	下达回迁指令.....	- 23 -
9	紧急避险安置工作责任.....	- 24 -
10	预案管理.....	- 25 -

10.1	宣传培训.....	- 25 -
10.2	预案修订.....	- 25 -
11	附件.....	- 26 -
	附件 1 来集镇主要河道及临近村庄、居民点.....	- 27 -
	附件 2 来集镇汛期受灾害威胁区域统计表.....	- 28 -
	附件 3 来集镇水库、塘坝、积水采石坑一览表.....	- 29 -
	附件 4 来集镇集中避险安置场所.....	- 30 -
	附件 5 来集镇集中避险安置场所区域位置图和平面图.....	- 31 -
	附件 6 紧急避险安置公告（参考模板）.....	- 32 -
	附件 7 来集镇紧急避险安置机构职责.....	- 33 -
	附件 8 来集镇防汛紧急避险安置工作组职责.....	- 34 -
	附件 9 来集镇防汛紧急避险安置有关联系方式.....	- 36 -
	附件 10 预警信息传达格式.....	- 40 -
	附件 11 信息报告格式.....	- 41 -
	附件 12 来集镇应急抢险队伍统计表.....	- 42 -
	附件 13 来集镇防汛物资储备情况统计表.....	- 43 -
	附件 14 现场救护措施.....	- 45 -
	附件 15 来集镇紧急避险转移路线图.....	- 51 -
	专家意见.....	- 65 -

# 1 总则

## 1.1 指导思想

以习近平新时代中国特色社会主义思想为指导，深入贯彻习近平总书记关于防灾减灾救灾的重要指示精神，按照党中央、国务院和河南省委省政府、郑州市委市政府、新密市委市政府的决策部署，坚持人民至上、生命至上，坚持以防为主、防抗救相结合，坚持常态减灾和非常态救灾相统一，落实责任、完善体系、整合资源、统筹力量，切实提高防灾减灾救灾工作法治化、规范化、现代化水平，全面提升来集镇抵御洪涝灾害的综合防范能力，做好防汛紧急避险安置工作。

## 1.2 编制目的

为健全我镇防汛紧急避险应急工作机制，有效应对洪涝灾害，提高防灾减灾救灾能力，保障人民群众生命健康和财产安全，维护我镇社会稳定，编制本预案。

## 1.3 适用范围

本预案适用于我镇防汛紧急避险安置工作，是指导全镇各部门、各单位和各村做好防汛紧急避险安置工作的依据。

## 1.4 工作原则

(1) 坚持统一领导、分级分部门负责原则。把保障群众生命安全放在第一位，按照先人员后财产、先老弱病残后一般人员、先低洼处后较高处人员等要求，以有组织的集体避险转移为主，与个人自主选择安全避险方式相结合。转移责任人有权对不服从转移命令的人员采取强制转移措施。

(2) 坚持党政同责、一岗双责原则。防汛紧急避险安置是我镇党委、政府和各村党支部、村委会的主体责任，必须坚持和加强党的全面领导，坚持党政同责、一岗双责，建立健全统一权威高效的防汛紧急避险安置指

挥机制。各村、单位、企业、学校等基层党组织和党员干部切实担负防汛紧急避险安置工作第一责任，在镇党委、政府领导下，科学、快速、有序、安全组织实施防汛紧急避险安置。

(3) 坚持就近、安全原则。镇防汛办公室应事先拟定好转移路线，经常检查转移路线是否出现异常，如有异常及时修复或确定新的转移线路，转移路线宜避开跨河、跨溪或易滑坡等地带；选取安全可靠、场地空间充足的紧急避险场所，每年汛期前做好避险场所监护管理，确保随时符合启用条件。根据拟定的转移安置路线、避险安置场所，制作简明清晰的避险安置示意图表。转移安置路线要有明显的指示标牌，并有专人指引，避险安置场所要有明显的标志，有专人负责管理。

(4) 坚持集中与分散安置相结合原则。集中安置包括固定避险场所、临建场所等，分散安置包括投亲靠友、借助公用房屋等方式。固定避险场所坚持以人为本、安全可靠、平灾结合、就近避难原则，避开可能发生滑坡、崩塌、泥石流、积水点等危险的地方，避开易燃、易爆、有毒危险物品存放点，严重污染源以及其他易发生次生灾害的区域。因灾避险群众选择投亲靠友的，按照规定发放生活补助（补助发放方式和标准以有关法规规定为准）。

## 1.5 编制依据

- (1) 《中华人民共和国突发事件应对法》
- (2) 《中华人民共和国安全生产法》
- (3) 《中华人民共和国防洪法》
- (4) 《中华人民共和国气象法》
- (5) 《中华人民共和国传染病防治法》
- (6) 《突发公共卫生事件应急条例》

- (7) 《地质灾害防治条例》
- (8) 《国家突发事件预警信息发布系统运行管理办法》
- (9) 《河南省突发事件应对条例》
- (10) 《河南省突发事件应急预案管理办法》
- (11) 《河南省突发事件预警信息发布运行管理办法（试行）》
- (12) 《中共中央国务院关于推进防灾减灾救灾体制机制改革的意见》
- (13) 《河南省防汛紧急避险安置预案》
- (14) 《郑州市人民政府关于进一步加强应急避难场所工作的实施意见》郑政文【2022】40号
- (15) 《新密市防汛紧急避险安置预案》
- (16) 《新密市突发事件总体预案》
- (17) 《来集镇突发事件总体预案》
- (18) 《来集镇防汛应急预案》
- (19) 其他指导、参考文件

## 1.6 预案体系

来集镇防汛紧急避险安置预案体系由镇、村两级构成。本预案是镇级应对洪涝灾害进行紧急避险安置的应急预案。各村应当参照本预案，制定本村防汛紧急避险安置预案。

## 1.7 与上级预案的衔接

本预案与《新密市防汛紧急避险安置预案》、《来集镇防汛应急预案》相衔接。



## 2 来集镇概况

### 2.1 基本情况

来集镇，隶属河南省新密市，位于新密市中部，东与刘寨镇接壤，东南连大隗镇，南与超化镇为邻，西南与城关镇毗邻，西接新密市区，北邻岳村镇，距新密市人民政府驻地 13 公里，行政区域面积 63 平方公里。来集镇下辖 21 个行政村，人口 6.2 万人。

### 2.2 自然条件

#### (1) 气象条件

我镇属温带季风气候，气候温暖，雨水缺少，寒暑变化和雨量的增减受季风影响很大，风力偏小，全年多东北风和西北风。2021 年 1-9 月份降雨量为 1433.2 毫米，日最大降雨量达 409.3 毫米。

#### (2) 地形地貌

来集镇属浅山丘陵地区，地形北高南低、中间高两边低，呈阶梯状，最高点位于北部云蒙山海拔 407 米，最低点位于南部浦水河地带，海拔 165 米。

#### (3) 水文

来集镇位于新密市中部，属淮河流域，主要有双泊河、朝阳水、杨河、腾蛟河等河流。区域内有 1 座小 I 型水库云蒙山水库。大小坑塘、积水采石坑 12 座。

### 3 紧急避险影响范围及对象

#### 3.1 风险辨识

洪涝灾害，包括洪水灾害和雨涝灾害两类。其中，由于强降雨、冰雪融化、堤坝溃决、风暴潮等原因引起河流、水库、塘坝、积水采石坑水量增加、水位上涨而泛滥以及山洪暴发所造成的灾害称为洪水灾害；因大雨、暴雨或长期降雨量过于集中而产生大量的积水和径流，排水不及时，致使土地、房屋等渍水、受淹而造成的灾害称为雨涝灾害。由于洪水灾害和雨涝灾害往往同时或连续发生在同一地区，有时难以准确界定，往往统称为洪涝灾害。根据发生季节和危害特点，我镇洪涝灾害主要发生在夏季，表现为山洪灾害、地质灾害、河流洪水灾害、镇村内涝灾害、水库、塘坝、积水采石坑灾害等。

#### 3.2 影响范围

(1) 山洪灾害、地质灾害威胁区域：河谷、沟口、河滩、易损堤段范围以及陡坡下、低洼处、不稳定山体下的村庄、居民点所在区域。

(2) 河流洪水威胁区域：主要行洪河道易发生决口、漫堤（滩）等险工险段临近的村庄、居民点所在区域；河道已发生决口、漫灌等险情，洪水可能波及的村庄、居民点所在区域；据统计，我镇主要河道有 4 条，临近村庄、居民点 20 个，详见附件 1。

(3) 镇村内汛期受灾害威胁区域：镇村内河易发生漫灌区段临近的居民区、地势较低的居民区、道路、涵洞等区域。我镇汛期受灾害威胁区域详见附件 2。

(4) 水库、塘坝、积水采石坑威胁区域：在洪水漫顶或溃坝险情，水库下游影响范围内，可能波及的村庄、居民点所在区域。我镇辖区内水库、塘坝、积水采石坑一览表详见附件 3。

### 3.3 避险对象

根据灾害特点及规律，将可能受灾害威胁区域内的居民、群众作为避险对象，各村和责任单位负责统计管辖范围内需避险转移人员数量，登记造册，建立档案，每年汛前进行更新并报镇防汛办公室备案。

进入汛期后，各村要动态掌握辖区内登记建档的避险转移基础人群，同时，实时查访旅游、务工、探亲等紧急避险流动人群。组织实施紧急避险时，按照先急后缓、先人员后财产的原则，优先转移危险区域群众，优先转移老弱病残孤幼人员，特别是孤寡老人、留守儿童、残疾人等脆弱群体，采取“一对一”转移避险措施，健全逐人落实、逐户对接的安全转移机制，确保应转尽转、不漏一户、不落一人。

## 4 避险安置场所及转移路线

### 4.1 集中避险安置场所的选择

集中避险安置按照“就近、安全、便捷”的原则，优先选择地形平坦、地势较高、有利排水、交通便利，且具备一定生活设施条件的固定场所。当固定安置场所因灾无法使用，或发生避险转移通行受阻等突发状况时，就近选择地势较高、平坦、安全的空旷区域，临时搭建帐篷等设施用于群众集中避险安置。

我镇集中避险安置场所设在广场、学校、宾馆等满足集中生活条件的场所，避开采矿区、临水临山、地势低洼、易受雷击等区域。镇防汛办公室应将安置点位置、安置人员容量、场所管理单位等信息登记入册，并通过红色喇叭、网络等向社会公布。我镇集中避险安置场所共有两个，详见附件 4，集中避险安置场所区域位置图和平面图详见附件 5。

### 4.2 集中避险安置场所的管理

紧急避险安置组负责安置点日常管理和服务保障。制定入住登记、生活服务、治安管理、安全管控、医疗防疫、人员回迁、善后清理等工作制度。

定期对集中避险安置场所进行巡查，确保供水、供电及配套生活设施完好，确保消防等应急设施性能良好。

集中避险安置场所启用时，紧急避险安置组应选派工作人员在安置点轮班值守，全力安排好安置群众生活，保障生活物资供应，保持生活秩序井然。

镇党委、政府加强靠前指导，组织协调有关部门、单位，在人员、物资、技术、服务等各方面提供支持和保障，广泛发动志愿者和群众积极参与安置点服务保障。集中避险安置点应设置明显的标志。

### 4.3 集中避险安置场所的启用

我镇发生洪涝灾害需要启用安置场所时，由镇防汛办公室根据安置场所资源的实际情况，统一划分调配，组织相关责任人及工作管理人员到岗，认真做好安置人员的准备。转移撤离人员到达安置场所后，工作人员要落实 24 小时值守制度，及时进行入住登记，上报安置人员相关信息，并做好安置场所内突发事件的应急处置，防止超负荷安置和意外事故发生。我镇无法妥善安置时，可向市防汛紧急避险安置办公室报告，请求支援，将人员安全转移至上级指定安置场所，并派人做好安置人员的管理和服务工作。

### 4.4 分散避险安置

统一组织的分散避险安置，由灾害发生地行政村，前期与附近处在安全区域内的行政村，建立村与村、户与户结对，分户接收转移群众临时借住安置，需要与相邻乡镇行政村结对的，由镇政府协调解决。避险转移群众也可以自行选择投亲靠友等分散安置方式，采用此种分散安置方式的人员，应及时上报镇防汛办公室，并保证自身安全转移和通讯联络畅通。

各村要对辖区内分散避险安置群众进行登记造册，指派专人负责与分散安置群众保持联络，引导群众做好自我安全防护，在未解除灾害危险之前不得擅自返回原居住地。

### 4.5 避险转移路线

避险转移路线遵循安全、就近、通畅原则，各村和基层组织、单位在选取避险转移路线时，要结合实际进行勘察，选取灾害易发区域转移至安全区域的多条线路，通过设置指示牌、路线图，加大宣传，引导群众清楚掌握避险转移路线。

镇、村和基层组织、单位结合避险转移实际，提前配备预置避险转移

交通工具和物资，或与有关单位、企业签订协议转移避险运输协议。镇政府可邀请交通、公安等部门参与避险路线设计，协同做好转移交通工具保障和交通畅通管控，保障紧急避险路线畅通、便捷。

## 5 紧急避险安置指令及公告

### 5.1 传达指令

镇防汛办公室根据洪涝灾害预报报警和本级防汛应急预案，组织有关部门会商研判，确需转移安置人员时，向市防汛紧急避险安置办公室请求下达紧急避险安置指令。

镇防汛办公室接到市紧急避险安置指令后，必须第一时间将指令传达给避险转移村主要负责人和包村干部，按照指令要求，结合紧急避险安置预案，明确组织，责任到人，细化避险区域、避险对象、避险路线、安置场所等具体操作事项，跟踪督导受灾村及时组织群众进行避险转移。同时，要将指令及时通知传达到辖区内相关组织和企事业单位，通告其做好本单位紧急避险准备。

灾害发生地村接到上级避险转移指令后，立即明确责任人员，确定避险转移人员，采取电话、宣传车、红色喇叭、铜锣、逐户通知等方式，确保将避险转移指令和要求告知到每家每户。

灾害发生地村未接到上级指令时，根据灾害监测情况，预判辖区可能受到灾害威胁时，及时果断向受威胁群众发布避险转移预警或指令，迅速有序动员组织群众进行避险转移。

### 5.2 发布公告

为扩大灾害预报预警社会覆盖面，提示广大群众做好灾害紧急避险准备，镇防汛办公室通过红色喇叭、电话、手机短信、微信工作群、公共区域大型显示屏等多种媒介，发布紧急避险公告，告知广大群众灾害预报、危险区域、避险转移对象、避险安置地点、避险常识和注意事项等，公告模板见附件 6，引导群众增强防灾自救意识、主动进行避险转移。

紧急避险公告涉及的村积极采取电话、宣传车、红色喇叭、铜锣、逐

户通知等多种方式，扩大公告传播范围，根据公告内容和要求，动员组织群众积极配合避险转移工作。



## 6 紧急避险安置组织预警实施

### 6.1 组织机构及职责

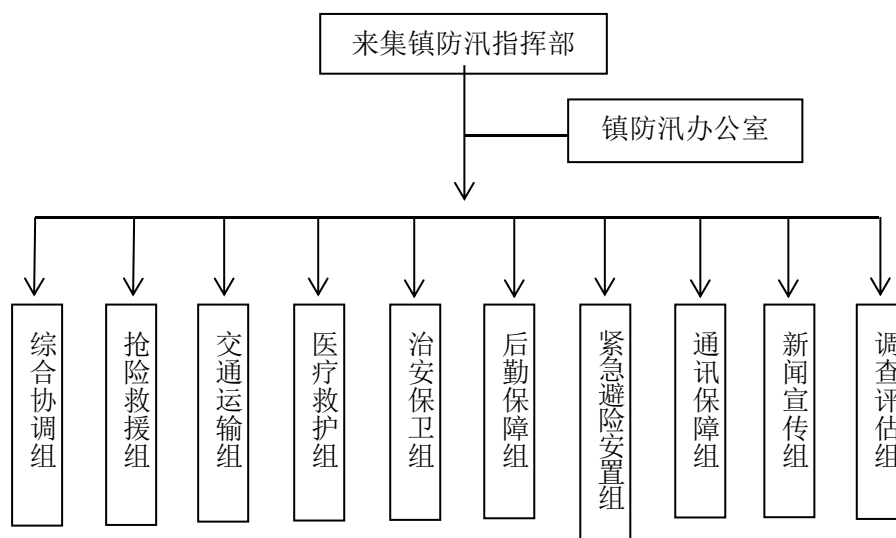
#### 6.1.1 组织机构构成

镇、村和基层组织、单位落实紧急避险安置第一责任，坚持生命至上、避险为要，明确灾害风险区域、避险对象、避险路线、避险安置场所，根据灾害预报预警和上级指令，快速果断组织群众紧急避险安置；组织协调辖区内应急队伍、装备、物资投入紧急避险和抢险救援，镇应急力量无法满足需要时及时向新密市政府请求支援；加强值班值守和信息报送，按规定收集上报灾情和避险安置工作动态等各类信息。

镇防汛指挥部在党委、政府领导下，统筹协调全镇防汛和防汛紧急避险安置工作。镇防汛指挥部设两名总指挥，一名常务副总指挥，八名副总指挥，下设防汛办公室和 10 个工作组。镇防汛指挥部、镇防汛办公室职责见附件 7，工作组构成及职责见附件 8，有关联系方式见附件 9。

镇防汛办公室设在镇安全应急管理办公室，镇安全应急管理办公室主任负责日常管理工作。

防汛紧急避险安置组织体系如下图：



来集镇防汛紧急避险安置应急救援指挥体系组成如下：

指 挥 长： 樊建平 （党委书记）

王 幸 （党委副书记、镇长）

常务副指挥长：刘振华 （党委委员、副镇长）

副 指 挥 长： 张 虎 （党委副书记）

李风霞 （党委副书记、政法委员）

姚全红 （党委委员、人大主席）

郑慧鹏 （纪委书记）

乔志华 （党委委员）

张 茜 （党委委员、武装部长）

谷小洁 （副镇长）

王现刚 （副镇长）

工作组：

综合协调组组长：刘振华 （党委委员、副镇长）

抢险救援组组长：张 茜 （党委委员、武装部长）

交通运输组组长：姚全红 （党委委员、人大主席）

医疗救护组组长：谷小洁 （副镇长）

治安保卫组组长：李风霞 （党委副书记、政法委员）

后勤保障组组长：刘振华 （党委委员、副镇长）

紧急避险安置组组长：王现刚 （副镇长）

通讯保障组组长：张 虎 （党委副书记）

新闻宣传组组长：乔志华 （党委委员）

调查评估组组长：郑慧鹏 （纪委书记）

当人员发生变动时，及时补充更新。

成员由党政办、党建办、纪检监察办、财政所、乡村振兴办、综合执法办、经济发展办、安全应急管理办、村镇管理办、社会事务办、便民服务中心、社会治安综合治理办、退役军人服务站、农业发展服务中心、派出所、卫生院、供电所、司法所、应急中队、供销社、中心校、联通公司、移动公司、电信公司、各村等组成。

当洪涝灾害发生时，镇防指根据市防指指令同时启动防汛应急预案和防汛紧急避险安置预案，各工作组在镇防指领导下各司其职，互相配合，协调做好防汛抢险和防汛紧急避险安置工作。

### **6.1.2 组织机构职责**

总指挥、常务副总指挥、副总指挥及各应急工作小组职责如下：

总指挥：负责我镇防汛指挥部全面工作，统一指挥全镇的防汛应急救援和紧急避险安置工作。服从新密市防汛指挥部指挥，执行上级命令。

常务副总指挥：协助总指挥做好镇防汛指挥部全面工作，根据指挥长授权，临时主持和组织协调防汛和防汛紧急避险安置工作。

副总指挥：协助总指挥、常务副总指挥做好镇防汛指挥部全面工作，负责分管部门和工作组做好防汛紧急避险安置工作。

综合协调组：负责汇总紧急避险情况，向上级领导及有关单位、机构汇报，下达市紧急避险指挥部指令；提供险情、灾情预测。

抢险救援组：负责受灾地区灾民救援、生活安置和救济，组织制定险情处置技术方案和指导救援行动。

交通运输组：负责运送紧急避险救援物资、设备和抢险救灾人员，为紧急避险和撤离人员提供车辆，为紧急避险专用车辆行驶提供必要方便条件。

医疗救护组：负责受灾地区灾民医疗和卫生防疫工作，协调医院参加

医疗救助。

治安保卫组：负责紧急避险救援秩序和灾民社会治安工作。

后勤保障组：负责防汛紧急避险安置资金和物资筹集、调运等后勤保障工作。

紧急避险安置组：负责受灾群众防汛紧急避险安置和善后处理工作。

通讯保障组：负责紧急避险救援期间有线电话、无线电话和通信网络畅通工作，并做好供电保障。

新闻宣传组：负责紧急避险救援期间新闻宣传报道工作。

调查评估组：负责统计受灾情况，伤亡人数、受损建筑或设施、受影响区域和人数、参与救援的力量及配置、救援工作进展动态等数据信息；负责调查评估灾情造成的损失和影响、救援工作成效。

## 6.2 监测预警

### 6.2.1 风险监测

（1）镇政府及有关单位要建立健全洪涝灾害风险监测制度，整合信息资源、完善信息资源获取和共享机制。

（2）建立健全我镇洪涝灾害基础信息数据库，完善监测网络，划分监测区域，确定监测点，明确监测项目，提供必要的设备、设施，配备专职或兼职人员，对可能发生洪涝灾害的风险进行动态监测。

（3）建立基层专职或者兼职信息报告员制度，以便及时监测和收集汛情信息。

（4）获悉汛情信息的公民、法人或者其他组织，应当立即向政府和有关单位上报。

（5）镇防汛指挥部办公室负责洪涝灾害风险监测信息集成，并对集成的信息进行研判，确保信息符合实际情况。

## 6.2.2 风险预警

镇政府要建立健全洪涝灾害预警制度，统筹预警信息传达，确保预警信息传达及时准确。

### 1、预警级别

镇防汛指挥部办公室接收到上报的汛情信息后，应当及时汇总分析，必要时组织相关单位和专业技术人员进行会商，对发生洪涝灾害的可能性及其可能造成的影响进行评估，确定预警级别。按照洪涝灾害发生的紧急程度、发展态势和可能造成的危害程度可将预警分为四级，由高到低依次为Ⅰ级、Ⅱ级、Ⅲ级和Ⅳ级，分别用红色、橙色、黄色、蓝色表示，Ⅰ级为最高级别。

### 2、预警条件

（1）当市防指启动防汛Ⅳ级应急响应时，镇防指立即同步实施Ⅳ级应急响应；当符合下列条件时，经会商按防汛Ⅳ级应急响应组织先期处置，并向新密市防指报告。

①双泊河等主要防洪河道接近警戒水位；

②双泊河等主要防洪河道堤防出现局部滑坡和较大范围渗漏等一般险情；

③朝阳水、腾蛟河、杨河等小型河道堤防出现较大险情；

④云蒙山水库出现较大险情；

⑤镇内多处发生积水内涝时；

⑥其他需要实施Ⅳ级预警的情况。

（2）当市防指启动防汛Ⅲ级应急响应时，镇防指立即同步实施Ⅲ级应急响应；当符合下列条件时，经会商按防汛Ⅲ级应急响应组织先期处置，并向新密市防指报告。

①市气象局发布暴雨黄色预警信号；  
②双洎河等主要防洪河道超过警戒水位；  
③双洎河等主要防洪河道堤防出现管涌和较大范围发生滑坡等重大险情；

- ④云蒙山水库发生重大险情；
- ⑤发生洪涝灾情，局部区域生产生活受到较大影响时
- ⑥其他需要实施Ⅲ级预警的情况。

（3）当市防指启动防汛Ⅱ级应急响应时，镇防指立即同步实施Ⅱ级应急响应；当符合下列条件时，经会商按防汛Ⅱ级应急响应组织先期处置，并向新密市防指报告。

- ①市气象局发布暴雨橙色预警信号；
- ②双洎河等主要防洪河道重要河段接近保证水位；
- ③双洎河等主要防洪河道一般河段及主要支流堤防发生决口；
- ④云蒙山水库发生垮坝；
- ⑤发生严重洪涝灾情，低洼地区大范围受淹时；
- ⑥其他需要实施Ⅱ级预警的情况。

（4）当市防指启动防汛Ⅰ级应急响应时，镇防指立即同步实施Ⅰ级应急响应；当符合下列条件时，经会商按防汛Ⅰ级应急响应组织先期处置，并向新密市防指报告。

- ①市气象局发布暴雨红色预警信号；
- ②双洎河等主要河道重要河段出现超标准洪水；
- ③双洎河等主要防洪河道重要河段堤防发生决口；
- ④水利部门报告辖区内已出现超标准洪水；
- ⑤全镇发生非常严重的内涝灾情，大面积受淹时；

⑥其他需要实施 I 级预警的情况。

### 6.2.3 应对措施

镇防汛办公室要根据市防指发布的预警信息，采取下列一项或多项措施：

(1) 加强与公众沟通，向社会公告采取的有关特定措施、避免或减轻危害的建议和劝告等。

(2) 组织应急救援队伍和负有特定职责的人员进入待命状态，动员后备人员做好参加紧急避险转移安置工作的准备，视情况预置有关队伍、装备及物资。

(3) 调集紧急避险转移安置所需要的物资、设备工具，准备应急设施和避难场所，并确保其处于良好状态、随时可以投入正常使用。

(4) 采取必要措施，确保交通、通信、供水、排水、供电、供气、供热等公共设施的安全和正常运行。

(5) 预警涉及的村、单位根据预警信息，立即组织人员监测研判辖区内雨情、水情、河谷上游来水、山体滑坡等灾害风险，并组织安全劝导员通过警报器、宣传车、红色喇叭、手机短信等方式，及时向辖区群众发出灾害警报和紧急避险转移通知。

### 6.2.4 预警解除

预警响应根据市防指的启动和解除指令，由镇防指指挥长同步市防指的启动和解除指令实施启动和解除。

## 6.3 信息报告

### 6.3.1 信息接报

(1) 镇直相关部门、有关单位及各村，应按有关规定及时上报防汛信息。信息报送应贯穿于洪涝灾害的预防与应急准备、监测与预警、应急

处置与救援、紧急避险转移下安置、灾后恢复与重建等应对活动的全过程。

当监测人员或值守人员发现可能发生洪涝灾害的情况或现场已发生河流漫堤、溃坝时，应当立即向值班领导报告，同时在保证安全的前提下组织人员抢救、自救和转移。

值班领导接到报告后，要立刻查明情况，做好记录，按报告程序立即向镇防汛指挥部报告，指挥部接到报告后，迅速分析判断，需要启动防汛紧急避险安置预案时，由总指挥立即向市防指报告启动本预案，并及时通知有关部门、单位人员到现场。

各有关负责人、工作组组长等人员必须坚持 24 小时保持通讯畅通，镇防汛办公室 24 小时值班电话为：0371- 63151001，负责信息接收和向上级报告。

## （2）信息上报

洪涝灾害发生后，镇防汛办公室立即向新密市防汛紧急避险安置办公室报告。

信息报告内容：洪涝灾害发生的时间、地点、简要经过、受灾人数、初步原因、已采取的措施（含转移人数、安置人数）等。

信息报告可用电话（手机）、微信、电子邮件等方式进行。信息报告格式见附件 11。

## 6.4 实施流程

（1）紧急避险安置准备。发布灾害警报后，镇、村和基层组织、单位的相关责任人和工作保障人员快速到位，全员转入应急状态，启动相应的避险转移方案，避险组织人员、救援人员、保障人员、应急装备物资快速向避险转移现场集结。避险安置点开启，相关人员快速到位，先期做好接收安置准备。



(2) 紧急避险行动。灾害警报发布后，避险群众即可自行紧急避险转移。避险群众自行转移确有困难，或者因灾造成电力、通讯、交通中断等情况，镇、村和基层组织、单位开展集中避险转移，组织调用必要的交通工具，将群众快速转运到安全区域或集中安置点。避险组织单位要落实孤寡老人、留守儿童、残疾人等脆弱群体的“一对一”转移避险措施，健全逐人落实、逐户对接的安全转移机制，对经劝导仍拒绝转移的群众依法实施强制避险转移。

(3) 转移安置。人员已经全部避险撤出的危险区域，避险组织单位及时采取设置警戒线、轮班值守等安全管控措施，实行 24 小时动态巡查。避险群众就近转移到避险安置点，无法就近安置或需要跨地区安置的，上报新密市政府，请求协调相对较近的避险场所接收安置避险群众，按照新密市政府的安排，协助做好避险转移安置工作。

(4) 及时报告信息。避险转移组织单位要实时掌握转移群众动态情况，负责做好信息收集、整理和报告工作，灾情、险情、避险转移人数、集中安置人数等信息要按规定及时逐级上报，重大灾情或人员伤亡情况可以直接向新密市相关部门报告，严防发生迟报、漏报、瞒报现象。

## 7 保障措施

### 7.1 避险运输保障

加强紧急避险交通运输协调保障，科学配置、使用我镇紧急避险运输力量，形成顺畅、有序、联动、高效的应急运输保障体系，确保紧急避险人员和物资能够及时、安全避险。镇防汛办公室组织设计紧急避险路线，开辟便捷避险道路，拟制紧急避险交通运输保障方案，提高紧急避险的运输能力。避险转移路线中断时，由镇防汛办公室协调相关部门、单位快速组织力量进行抢修。

### 7.2 转移安置治安保障

（1）危险区域管理。镇、村加强对群众转出的村庄、场所等危险区域封闭式管理，村主要负责人牵头负责，采取贴封条、设置警戒线、设置警示标识等方式，疏散、劝离涉险群众，确保危险区域内无人逗留。安排专人设卡值守，开展不间断安全巡护巡查，严防发生次生灾害。

（2）安置场所管理。镇、村建立转移安置点分包责任制，党政主要负责人负总责，分管负责人划片包干，派出所、安全应急管理办公室、民政所、卫生院等有关部门直接参与。严格落实国家有关灾害转移安置政策，规范安置资金拨付、发放和使用，建立完善安置点管理制度，安置点管理单位负责场所运行保障和安全管理，严格落实“五有”要求。

（3）社会秩序管理。镇、村加强避险安置区域安全管护和治安秩序管理，派出所依法采取有效管制措施，监控和防范群众不听劝阻、不服从统一管理、擅自冒险返回危险区域等行为，防范应对群众性安全事件，维护避险安置区域社会秩序。相关单位和个人必须主动配合做好治安维护工作，自觉遵守有关制度规定，不主动冒险、涉险。

### 7.3 应急力量保障

加强镇、村干部紧急避险应急处置能力培训，建立紧急避险应急指挥员队伍，加强灾害信息员队伍建设。镇防汛办公室结合实际，建立紧急避险安置应急队伍，建立广泛的紧急避险社会动员机制，加强配备橡皮筏、救生衣、救灾帐篷等避险转移所需装备物资，增强避险转移和群众救援实效。来集镇应急抢险队伍统计表见附件 12。

### 7.4 安置生活保障

镇政府将防汛紧急避险工作所需经费纳入镇财政预算，按照财权事权和支出责任划分，负担防汛紧急避险安置所需资金。储备或协议代储棉衣、棉被、简易床、日用品等转移安置生活保障物资，保证安置群众生活物资充足。镇供水、供电、通信等单位制定紧急避险保障方案，通过加强基础设施建设，保证紧急避险人员能生活、能防护，要做到有卫生水源，有较好的供电、通信等设施。镇政府加强转移安置人员生活保障，落实有饭吃、有干净水喝、有衣穿、有住处、有病能得到及时医治要求。镇政府、安全应急管理办公室、民政所等部门及时调拨救灾救助物资。救灾物资储备情况统计表见附件 13。

### 7.5 医疗卫生保障

镇社会事务办公室和卫生院做好医疗设施装备、药品储备工作，实现应急卫生保障力量有机整合。协调医疗卫生队伍，做好避险安置群众医疗救助、心理疏导抚慰、疾病预防控制、卫生监督等工作。对淹溺、受伤人员进行现场救治，救护措施见附件 14。抓好卫生防疫，制定工作方案、明确各方职责、保障物资供应，对受灾村进行全方位无死角消杀，强化防疫预防和宣传，教育发动群众加强自我防护、保持个人和公共空间卫生，避免病源滋生传播，确保大灾之后无大疫。

## 8 紧急避险安置工作结束

### 8.1 解除应急状态

洪涝灾害结束后，镇防汛办公室要组织综合会商研判，确认灾害影响消除后，上报市防指，根据市防指指令宣布防汛紧急避险安置工作结束，灾害发生地逐步恢复生产生活秩序。

### 8.2 回迁安全评估

洪涝灾害结束后，镇政府组织相关部门对回迁区域内的道路、房屋及地质灾害等进行全面检查评估，对发现问题的建筑物和其它设施，统筹协调设计施工单位会商，在综合分析、科学研判基础上，制定和实施除险加固方案，对因洪水浸泡不能居住的房屋，镇政府落实新密市过渡期安置政策，保证受灾群众有安全住所。镇社会事务办公室和卫生院组织相关部门对回迁区域进行全面消毒处理，保证回迁群众居住生活环境卫生安全。

### 8.3 下达回迁指令

经评估或验收可以安全返回的，镇政府根据市政府下达避险回迁指令，解除避险撤出区域的安全管控，组织集中安置群众有序回迁，分散安置群众自行返回常住地。

## 9 紧急避险安置工作责任

建立镇级领导包村、村干部包组、党员干部包户的紧急避险安置责任制，进一步压实镇、村、企事业单位主体责任，结合基层管理体系，实行网格化管理，完善群测群防体系，充分发挥基层党组织和广大党员、干部在灾害防御中的战斗堡垒作用和先锋模范作用，把各项灾害防御措施落实落细。有关部门要结合防汛紧急避险职责，加强防汛紧急避险应对工作。

镇防汛办公室组织编制完善防汛紧急避险安置预案，结合预案开展桌面推演、实操实训等演练，检验指挥统筹、救援协调、快速响应等应急处置能力。各村和有关基层组织、企事业单位制定本级、本单位防汛紧急避险安置预案或现场处置方案，明确转移避险责任、转移对象、转移路线、避险转移安置点等具体事项，定期开展预案演练或模拟演习，发动群众和相关单位广泛参与，切实提高群众防灾避险和自救互救能力。

镇政府建立健全紧急避险督导检查机制，成立防汛紧急避险安置工作督导组，严查有关部门、单位责任落实情况，总结推广好的经验做法，查纠整改发现的问题不足，不断改进，持续提高。对因人员紧急避险责任不落实、工作不到位、组织不力造成人员伤亡或重大损失的，严肃追责问责。

## 10 预案管理

### 10.1 宣传培训

(1) 镇防汛办公室采取多种形式对预案内容进行宣传。

(2) 镇防汛办公室制定预案培训大纲或培训计划，组织有关单位和人员开展应急预案培训。提高人员避险、自救能力和防灾减灾意识，并在汛期之前组织防汛避险转移综合演练。

### 10.2 预案修订

(1) 镇防汛办公室根据防汛形势的变化、预案演练和处置中发现的问题，定期或适时修订预案，至少每 3 年进行一次修订。

(2) 有下列情形之一的，应当及时修订预案：

- ①有关法律、法规、规章、标准、上位预案中的有关规定发生变化的；
- ②指挥机构及其职责已调整的；
- ③面临的风险发生重大变化的；
- ④重要应急资源发生重大变化的；
- ⑤预案中的其他重要信息过时或失效的；
- ⑥在实际应对和应急演练中发现问题需要作出重大调整的；
- ⑦预案编制单位认为应当修订的其他情况。

## 11 附件

- 附件 1 来集镇主要河道及附近村庄、居民点
- 附件 2 来集镇汛期受灾害威胁区域统计表
- 附件 3 来集镇水库、塘坝、积水采石坑一览表
- 附件 4 来集镇集中避险安置场所
- 附件 5 来集镇集中避险安置场所区域位置图和平面图
- 附件 6 紧急避险安置公告（参考模板）
- 附件 7 来集镇防汛紧急避险安置机构职责
- 附件 8 来集镇紧急避险安置工作组职责
- 附件 9 来集镇紧急避险安置有关联系方式
- 附件 10 预警信息传达格式
- 附件 11 信息报告格式
- 附件 12 来集镇应急抢险队伍统计表
- 附件 13 来集镇救灾物资储备情况统计表
- 附件 14 现场救护措施
- 附件 15 来集镇汛期受灾害威胁区域转移路线图

## 附件 1 来集镇主要河道及临近村庄、居民点

### 来集镇主要河道及临近村庄、居民点

序号	河道名称	村庄、居民点
1	双泊河	李堂村、宋楼村、黄寨村、苏寨村
2	朝阳水	王家窝村、赵沟村、西于沟村、宋楼村
3	杨 河	桧树亭村、王堂村、裴沟村、来集村、马武寨村、 杨家门、翟坡村、马沟村
4	腾蛟河	岳岗村、巩楼村、陈沟村、郭岗村、韩家门、 黄寨村、苏寨村



附件 2 来集镇汛期受灾害威胁区域统计表

来集镇汛期受灾害威胁区域统计表

序号	行政村名	危险区地点	危险区内家庭户数	危险区内人口(人)	备注
1	李堂村	郭家门、徐家门	3	7	
2	马武寨村	6、8、9 组	8	39	
3	裴沟村	10 组	1	2	
4	宋楼村	石沟组、秦寨组、杨树湾组、宋楼组、楚家门组	107	497	
5	苏砦村	1、2、4、5、6、7、8 组	72	225	
6	王堂村	13 组	3	8	
7	杨家门村	8、15 组	9	23	
8	陈沟村	寨上组、白杨祖	6	7	
9	岳岗村	东沟组	5	20	
10	东于沟村	东于沟村	14	70	
11	翟坡村	上沟组	4	9	
12	巩楼村	5 组	6	24	
13	韩家门村	1、2 组	7	14	
14	黄寨村	2、6 组	2	4	
15	来集村	后沟组	3	15	
16	马沟村	翟坡组	2	13	
17	西于沟村	关帝庙组	10	42	
18	赵沟村	12 组	1	1	

### 附件 3 来集镇水库、塘坝、积水采石坑一览表

#### 来集镇水库一览表

序号	名称	水库类型	位置
1	云蒙山水库	小 I 型水库	来集镇王家窝村

#### 来集镇塘坝、积水采石坑一览表

序号	名称	位置
1	裴沟大坝	来集镇裴沟村
2	王堂磨垌王水库	来集镇王堂村
3	王楼坑塘	来集镇王堂村
4	来家沟坑塘	来集镇来集村
5	烈江坡坑塘	来集镇苏寨村
6	裴沟坑塘	来集镇裴沟村
7	马武寨坑塘	来集镇马武寨村
8	马沟集水坑	来集镇马沟村
9	马武寨 6 组坑塘	来集镇马武寨村
10	韩家门 8 组坑塘	来集镇韩家门村
11	岗顶积水坑	来集镇来集村
12	韩家门 6 组塘坝	来集镇韩家门村

## 附件 4 来集镇集中避险安置场所

### 来集镇集中避险安置场所

序号	场所名称及类别	有效面积 (m <sup>2</sup> )	容纳 人数	具体位置	相关应急设施
1	来集镇第一初级中学	40150	14000	陈沟王观路	供电、供水、厕所、床、生活用品、医疗、消防设施
2	来集镇第二初级中学	20000	6500	赵宋路	供电、供水、厕所、床、生活用品、医疗、消防设施

附件 5 来集镇集中避险安置场所区域位置图和平面图

避难场所一：



避难场所二：



## 附件6 紧急避险安置公告（参考模板）

来集镇防汛办公室

紧急避险安置公告

（参考模板）

据XX气象台X月X日X时X分发布XX预警，预计未来X小时内我镇降雨量达XX毫米以上，为全面做好暴雨洪涝灾害防范应对工作，现公告如下。

1.疏散转移人员。迅速组织灾害威胁区域群众安全避险转移。及时撤离在河谷、低洼处办公、住宿的人员。疏散劝导商场等人员密集场所滞留人员。及时暂停或取消室外大型群体性活动，关闭或封锁涉山涉水游玩点，终止有组织的户外体育类活动。排查治理市政基础设施建设、在建工程项目等安全隐患。

2.被确定为易受灾害威胁区域包括：

①.....

②.....

③.....

3.易受灾害威胁区域内居民群众请于XX月XX日XX时前，在镇政府组织下，有序快速避险转移。

4.避险转移要确保安全，避险人员要听从指挥，做好个人安全防护。

5.易受灾害威胁区域内人员转移完毕后，要实行封闭管控，转出人员严禁私自冒险返回。

6.避险转移群众可选择政府集中安置，或投亲靠友，未集中安置的请主动向辖区社区居委会报备。

特此公告，请遵照执行。

来集镇防汛办公室

XXX年X月X日

## 附件 7 来集镇紧急避险安置机构职责

### 来集镇防汛指挥部职责

- (1) 负责组织、指导、协调全镇紧急避险安置工作，拟订有关政策和制度。
- (2) 组织编制、修订《新密市来集镇防汛紧急避险安置预案》，及时掌握全镇紧急避险应急处置情况，组织、指导突发事件的紧急避险，开展有关协调工作。
- (3) 启动《新密市来集镇防汛紧急避险安置预案》，并组织处置。
- (4) 收集风险监测信息，发布、解除预警信息。

### 来集镇防汛办公室职责

- (1) 拟订我镇防汛紧急避险安置工作的方针、政策、发展战略和工作方案并贯彻实施；
- (2) 组织协调我镇防汛紧急避险应急救援，协调有关单位协同做好紧急避险安置，预置、调度辖区内应急救援队伍、装备、物资投入紧急避险安置和抢险救援，根据需要向上级请求支援；
- (3) 下达紧急避险相关通知、公告、指令，加强指挥调度和值班值守，按规定收集、报送工作动态和灾情信息。
- (4) 指导各村和基层组织、单位做好防汛紧急避险安置工作；
- (5) 做好宣传，总结推广防汛紧急避险安置经验，开展政策研究、建立配套法规。
- (6) 负责组织防汛紧急避险安置会商，收集汇总险情、灾情信息，提出防汛紧急避险安置工作建议，为镇防汛指挥部决策提供服务；
- (7) 完成镇防汛指挥部及领导交办的其他工作。

## 附件 8 来集镇防汛紧急避险安置工作组职责

### 来集镇防汛紧急避险安置工作组职责

镇防汛指挥部统筹协调我镇防汛紧急避险安置工作，在总指挥领导下，由一名常务副总指挥和六名副总指挥具体负责，下设 10 个工作组，分别为：综合协调组、救援救灾组、交通运输组、医疗救护组、治安保卫组、后勤保障组、紧急避险安置组、通讯保障组、新闻宣传组、调查评估组。

**总指挥：**负责我镇防汛指挥部全面工作，统一指挥全镇的防汛应急救援和紧急避险安置工作。服从新密市防汛指挥部指挥，执行上级命令。

**常务副总指挥：**协助总指挥做好镇防汛指挥部全面工作，根据指挥长授权，临时主持和组织协调防汛和防汛紧急避险安置工作。

**副总指挥：**协助总指挥、常务副总指挥做好镇防汛指挥部全面工作，负责分管部门和工作组做好防汛紧急避险安置工作。

**综合协调组：**负责汇总紧急避险情况，向上级领导及有关单位、机构汇报，下达市紧急避险指挥部指令；提供险情、灾情预测。

**抢险救援组：**负责受灾地区灾民救援、生活安置和救济，组织制定险情处置技术方案和指导救援行动。

**交通运输组：**负责运送紧急避险救援物资、设备和抢险救灾人员，为紧急避险和撤离人员提供车辆，为紧急避险专用车辆行驶提供必要方便条件。

**医疗救护组：**负责受灾地区灾民医疗和卫生防疫工作，协调医院参加医疗救助。

**治安保卫组：**负责紧急避险救援秩序和灾民社会治安工作。

**后勤保障组：**负责防汛紧急避险安置资金和物资筹集、调运等后勤保障工作。

**紧急避险安置组：**负责受灾群众防汛紧急避险安置和善后处理工作。

通讯保障组：负责紧急避险救援期间有线电话、无线电话和通信网络畅通工作，并做好供电保障。

新闻宣传组：负责紧急避险救援期间新闻宣传报道工作。

调查评估组：负责统计受灾情况，伤亡人数、受损建筑或设施、受影响区域和人数、参与救援的力量及配置、救援工作进展动态等数据信息；负责调查评估灾情造成的损失和影响、救援工作成效。



## 附件 9 来集镇防汛紧急避险安置有关联系方式

### 来集镇防汛紧急避险安置有关联系方式

工作小组	应急职务	单位	联系人	职务	联系电话
指挥部	总指挥	来集镇	樊建平	镇党委书记	13700876631
		来集镇	王幸	党委副书记、镇长	15890015333
	常务副总指挥	来集镇	刘振华	党委委员、副镇长	15038082717
	副总指挥	来集镇	张虎	党委副书记	13653828127
		来集镇	李凤霞	党委副书记、政法委员	15890161888
		来集镇	姚全红	党委委员、人大主席	15838092996
		来集镇	郑慧鹏	镇纪委书记	15038382299
		来集镇	乔志华	镇党委委员	15038216922
		来集镇	张茜	党委委员、武装部长	15188366889
		来集镇	王现刚	副镇长	13783671333
		来集镇	谷小洁	副镇长	13526897410
防汛办公室	来集镇应急办	杨建军	应急办主任	13673672802	
综合协调组	组长	来集镇	刘振华	党委委员、副镇长	15038082717
	成员	来集镇党政办	韩格	主任	13592689069
		来集镇党建办	马海军	主任	18738162083
		乡村振兴办	黄绍乾	主任	13938269462
		退役军人服务站	王战友	主任	13939075852
		财政所	闫明俊	所长	13608673086
		经济发展办	翟慧霞	主任	13838215827

工作小组	应急职务	单位	联系人	职务	联系电话
		村镇管理办	苏进科	主任	13683830029
		社会事务办	刘金磊	主任	18838263567
		便民服务中心	张红霞	主任	15038019688
		司法所	王怀战	所长	13903836509
抢险救援组	组长	来集镇	张茜	党委委员、武装部长	15188366889
	副组长	来集镇应急办	杨建军	应急办主任	13673672802
	副组长	镇派出所所长	李晓青	所长	13393733606
	成员	社会治安综合治理中心	司进霞	主任	18703868267
		退役军人服务站	王战友	主任	13939075852
		农业发展服务中心	周巧利	主任	15038320231
交通运输组	组长	来集镇	姚全红	党委委员、人大主席	15838092996
	副组长	村镇管理办	苏进科	主任	13683830029
	成员	交警一中队	李桐洲	队长	13623830896
医疗救护组	组长	来集镇	谷小洁	副镇长	13526897410
	副组长	卫生院	岳会超	书记、院长	15137101696
	成员	卫生院	周嘉民	副院长	13938595960
		卫生院	郑春明	副院长	15038385668
		卫生院	赵会敏	副书记	13203802661
后勤保障组	组长	来集镇	刘振华	党委委员、副镇长	15038082717
	副组长	财政所	闫明俊	所长	13608673086
	成员	来集镇党政办	韩格	主任	13592689069
		便民服务中心	张红霞	主任	15038019688
治安保卫组	组长	来集镇	李凤霞	党委副书记、政法委员	15890161888
	副组长	派出所	李晓青	所长	13393733606

工作小组	应急职务	单位	联系人	职务	联系电话
	成员	派出所	李康	副所长	17803710805
		派出所	吴骏骏	副所长	17803710628
		派出所	张金仓	副所长	17803711551
紧急避险安置组	组长	来集镇	王现刚	副镇长	13783671333
	副组长	村镇管理办	苏进科	主任	13683830029
	成员	便民服务中心	张红霞	主任	15038019688
		社会事务办	刘金磊	主任	18838263567
		农业发展服务中心	周巧利	主任	15038320231
		社会治安综合治理中心	司进霞	主任	18703868267
通讯保障组	组长	来集镇	张虎	党委副书记	13653828127
		来集镇党建办	马海军	主任	18738162083
		移动公司	刘军锋	经理	13938200325
		联通公司	郑志勇	经理	15639056688
新闻宣传组	组长	办事处党建工作办公室	乔志华	镇党委委员	15038216922
	副组长	来集镇党建办	马海军	主任	18738162083
	成员	来集镇党政办	樊建峰	副主任	13592408637
		来集镇党政办	苏鹏韬	科员	13938433770
		来集镇党建办	张继锋	科员	18703873251
调查评估组	组长	来集镇	郑慧鹏	镇纪委书记	15038382299
	副组长	纪检监察办	吕建勋	镇纪委副书记、 监察办副主任	18738165567
		安全应急办	杨建军	安全应急办主任	13673672802
		农业发展服务中心	周巧利	主任	15038320231
	成员	党政办	韩 格	主任	13592689069

工作小组	应急职务	单位	联系人	职务	联系电话
		党建办	马海军	主任	18738162083
		乡村振兴办	黄绍乾	主任	13938269462
		退役军人服务站	王战友	主任	13939075852
		财政所	闫明俊	所长	13608673086
		经济发展办	翟慧霞	主任	13838215827
		村镇管理办	苏进科	主任	13683830029
		社会事务办	刘金磊	主任	18838263567
		便民服务中心	张红霞	主任	15038019688
		司法所	王怀战	所长	13903836509
来集镇防汛办公室 24 小时应急值守电话：0371- 63151001					
备注：上述人员若因人事变动，由调整后的人员对接承担相应工作。					

附件 10 预警信息传达格式

# 防汛预警信息

XX 预警 第 X 期

制作：来集镇防汛指挥部

签发：XX 20XX 年 X 月 X 日 X 时

---

X 月 X 日 X 时传达 XX（类型）XX 级预警

传达内容：

传达范围：

传达对象：

传达时间：

（如有预警可能影响区域图，附后）

# 来集镇防汛办公室 防汛信息报告

20××第××期                      ××年××月××日××时

新密市来集镇防汛办公室现将我镇发生洪涝灾害及转移安置情况报告如下：

## 一、灾害情况

### 1、时间、地点

××镇××村××地××月××日××时××分发生洪涝灾害。

### 2、灾情状况

目前雨势（较弱、中等、较强、剧烈），XX河流（水库）水位已达 米或堤坝漫溢（决口）XX米，受灾面积达XX平方米，受灾人口XX人。

### 3、灾害所在地天气

天气雨（暴雨、大雨、中雨、小雨），风力××级，风向××，温度××°C-××°C，降雨量××。

## 二、处置情况

截止××日××日共投入××人，目前正在采取各项措施进行应急救援，已转移XX人，安置XX人。

现需要上级支援……。

有新情况再续报。

---

编辑：××

签批：××

附件 12 来集镇应急抢险队伍统计表

来集镇应急抢险队伍统计表

序号	队伍名称	队伍性质	人数	负责人	联系方式	地址
1	来集镇应急队	综合	30	杨建军	13673672802	来集镇政府
2	郑煤集团矿山救援中心	矿山救援队	30	杨和平	15937136768	来集镇岳岗村
3	来集镇梦祥银应急队伍	综合	16	苏东坡	18339977111	苏砦村

## 附件 13 来集镇防汛物资储备情况统计表

### 一、防汛物资装备清单

序号	设备、设施	单位	数量	用途	备注
1	铲车	台	2	应急	/
2	钩机	台	2	应急	/
3	运输车	台	4	应急	/
4	对讲机	部	6	应急	/
5	铁锹	把	50	应急	/
6	警戒带	卷	20	应急	/
7	救生衣	件	200	应急	/
8	救生圈	个	20	应急	/
9	抽水泵	台	3	应急	/
10	喊话器	个	6	应急	/
11	编织袋	个	1000	应急	/
12	强光手电	个	10	应急	/
13	铁丝	吨	1	应急	/
14	发电机	台	4	应急	/
16	梯子	个	2	应急	/
17	救生绳	跟	8	应急	/
18	撬杠	个	10	应急	/
19	橡皮筏	艘	2	应急	/
应急救援物资 联系人：杨建军 联系电话： 13673672802					



## 二、救灾救助物资储备统计表

序号	名称	单位	数量	备注
1	棉被	条	100	/
2	防护口罩	个	1000	/
3	雨衣	件	30	/
4	雨靴	双	30	/
5	帐篷	顶	10	/
6	纯净水	件	50	/
7	医药箱	个	2	/
8	棉衣	件	30	/
救灾物资管理联系人：杨建军 联系电话： 13673672802				

## 附件 14 现场救护措施

如果洪涝灾害导致了人员淹溺和伤亡，事故发生时应及时救治。轻伤采用医护人员现场救治包扎的方法，重伤人员由救护车送往医院救治。

### 一、淹溺事故现场处置方案

#### 1、事故特征

(1) 定义：淹溺是指人淹没于水中，由于水吸入肺内（湿淹溺 90%）或喉挛（干淹溺 10%）所至窒息。

(2) 事故危害程度分析：发生淹溺后，可引起窒息缺氧，如合并心挑停止的，可造成溺水死亡(溺死)，如心脏未停止的，可造成近乎溺死。

#### 2、应急处置

##### (1) 应急处置程序

现场抢险救援人员等目击者应立即报告现场指挥部，总指挥指示医病救护组人员对淹溺和受伤人员进行现场救治，并根据危险程度联系医院急救中心，并按程序上报。

##### (2) 现场应急处置措施

① 现场人员会水者及救护人员发现溺水者，立即进行施救工作。

② 现场人员不会水时，立即用绳索、竹竿、木板或救生围等使溺水者握住后拖上岸。

③ 溺水者被抢救上岸后，立即清除口、鼻的泥沙、呕吐物等，松解衣领、纽扣、腰带等，并注意保暖，必要时将舌头用毛巾、纱布包裹拉出，保持呼吸道畅通。

④ 立即对溺水者进行控水（倒水），使胃内积水倒出。控水（倒水）方法：溺水者俯卧，救护者双手抱住溺水者腹部上提，或将溺水者放于救护者跪撑腿上，同时另一手拍溺水者后背迅速将水控出。

⑤ 有呼吸（有脉搏）使溺水者处于侧卧位，保持呼吸道畅通。

⑥ 无呼吸（有脉搏）使溺水者处于仰卧位，扶住头部和下颚，头部向后微仰保证呼吸道畅通，进行人工呼吸，吹气时，用腮部堵住溺水者鼻孔，每 3 秒钟吹气一次。

⑦ 无呼吸（无脉搏）使溺水者处于仰卧，食指位于胸骨下切迹，掌根紧靠食指旁，两掌重叠，按压深度 4-5 厘米，每 15 秒吹气 2 次，按压 15 次。

⑧ 在送往医院的途中对溺水者进行人工呼吸，心脏按压也不能停止，判断好转或死亡才能停止。

⑨ 被救上岸的溺水者，在实施抢救时，立即拨打急救中心 120 电话，进行现场抢救。

### 3、注宜事项

注意压力要均匀，抬手放松要快，下压和放松时间相等或下压稍长于放松时间。压力不过大，以防止压断肋骨。压迫部位要准确。检查心脏按摩是否有效，可触摸股动脉或颈动脉在按摩时有无搏动出现。

### 二、对伤亡人员的救护要求

- 1、抢救工作要分秒必争，及时、果断、正确，不得耽误、拖延；
- 2、救护人员必须在确保自身安全的前提下进行救护；
- 3、迅速将伤员抬离现场，搬运方法要正确。
- 4、搬运伤员时需遵守下列规定：

（1）根据伤员的伤情，选择合适的搬运方法和工具，注意保护受伤部位；

（2）呼吸已停止或呼吸微弱以及胸部、背部骨折的伤员，禁止背运，应使用担架或双人抬送；

（3）搬运时动作要轻，不可强拉，运送要迅速及时，争取时间；

- 5、对严重出血的伤员，应采取临时止血包扎措施；

6、抢救触电人员必须在脱离电源后进行；

7、发生烧伤时，不得擅自脱去伤者的衣服，也不要任意把水疱弄破；患者口渴时，可适量饮淡盐水。

### 三、现场应急处置措施

1、立即脱离伤害：事故发生后受伤者周围人员应立即采取正确方法帮助伤员脱离伤害，将伤员撤离到安全区域以免再次被伤害。

2、立即救护：事故发生后应立即采取措施防止事故扩大，同时通知相关部门及相关责任单位，联系医疗救护人员赶赴事故现场进行抢救工作。

3、立即对伤员进行抢救和紧急处置：应根据伤员的伤情轻重缓急和现场具体条件先行展开抢救。抢救的重点放在对休克、骨折和出血进行处理。首先观察伤者的受伤情况、部位、伤害性质，如遇呼吸、心跳停止者，应立即通畅气道进行人工呼吸，胸外心脏挤压。伤员发生休克，应先处理休克，要让其安静、解开领口、放在通风保暖地方、保持平卧、少动，并将下肢抬高约 20 度左右。

(1) 遇有创伤性出血的伤员，应迅速包扎止血，使伤员保持在头低脚高的卧位，并注意保暖或防暑的地方。正确采取现场止血处理措施。

一般伤口小的止血法：先用生理盐水（0.9%NaCl 溶液）冲洗伤口，涂上红药水，然后盖上消毒纱布，用绷带；较紧地包扎。

加压包扎止血法：用纱布、棉花等作成软垫，放在伤口上再加包扎来增强压力而达到止血目的。

止血带止血法：选择弹性好的橡皮管、橡皮带或三角巾、毛巾、带状布条等，上肢出血结扎在上臂上 1/2 处（靠近心脏位置），下肢出血结扎在大腿上 1/3 处（靠近心脏位置）。结扎时，在止血带与皮肤之间垫上消毒纱布棉垫。每隔 25-40 分钟放松一次，每次放松 0.5-1 分钟。

(2) 出现颅脑损伤，必须保持呼吸道通畅。昏迷者应平卧，面部转向一侧，以防舌根下坠或分泌物、呕吐物吸入，发生喉部阻塞。遇有凹陷骨折、严重的颅底骨折及严重的脑损伤症状时，创伤处用消毒的纱面或清洁布等覆盖伤口，用绷带或布条包扎后，及时送往就近有条件的医院治疗。

(3) 发现脊椎受伤者，创伤处用消毒的纱布或清洁布等覆盖伤口，用绷带或布条包扎。搬运时，如颈椎骨折，要用“颈托”围住颈部；将伤者平卧放在帆布担架或硬板上，以免受伤的脊椎移位、断裂造成截瘫，甚致死亡。抢救脊椎受伤者，搬运过程，严禁只抬伤者的两肩与单肩背运。

(4) 发现伤者手足骨折，不要盲目搬动伤者，应在骨折部位用夹板把受伤位置临时固定，使断端不再移位或刺伤肌肉，神经或血管。固定方法：以固定骨折处上下关节为原则，可就地取材，用木板、竹头等，在无材料的情况下，上肢可固定在身侧，下肢与健侧下肢缚在一起。

4、保护好事故现场：事故现场是进行事故调查分析的原始依据，也是医疗救护人员进行现场救治的重要依据之一，事故责任者或周围人员在抢救伤员的同时要注意保护好事故现场。

#### 四、心肺复苏应急救援措施

- 1、评估现场：确认现场及周边环境安全，避免二次伤害发生；
- 2、判断意识：拍打患者肩部并大声呼叫，观察患者有无应答；
- 3、判断呼吸。看伤者胸廓是否有起伏，鼻翼是否有煽动 5 秒。
- 4、判断有无颈动脉搏动。用右手食指、中指从气管正中旁开两指，于胸锁乳突前缘凹陷处确认有无脉搏。
- 5、进行心肺复苏立即将病人平躺于地面或硬板床上，解开衣领腰带，暴露胸部，清除口鼻异物，压额抬颌，开通气道。如发现伤员口内有异

物，可将其身体及头部同时侧转，并迅速用一个手指或用两手指交叉从口角处插入，取出异物。操作中要注意防止将异物推到咽喉深部。通畅气道可采用仰头抬颏法。用一只手放在触电者前额，另一只手的手指将其下颌骨向上抬起，两手协同将头部推向后仰，舌根随之抬起，气道即可通畅，严禁用枕头或其他物品垫在伤员头下。头部抬高前倾，会加重气道的阻塞，且使胸外按压时心脏流向脑部的血流减少，甚至消失。

6、口对口（鼻）人工呼吸：在保持伤员气道通畅的同时，救护人员用放在伤员额头上的手指，捏住伤员的鼻翼，在救护人员深吸气后，与伤员口对口紧合，在不漏气的情况下，先连续大口吹气两次，每次1秒—5秒。如两次吹气后试测颈动脉仍无搏动，可判断心跳已经停止，要立即同时进行胸外按压。

7、除开始时大口吹气两次外，正常口对口（鼻）呼吸的吹气量不需过大，以免引起胃膨胀。吹气和放松时要注意伤员胸部应有起伏的呼吸动作。吹气时如有较大阻力，可能是头部后仰不够，应及时纠正。触电伤员如牙关紧闭，可口对鼻进行人工呼吸。口对鼻人工呼吸吹气时，要将伤员嘴唇紧闭，防止漏气。

8、胸外按压：正确的按压位置是保证胸外按压效果的重要前提。确定正确按压位置的步骤如下：右手的食指和中指沿触电伤员的右侧肋弓下缘向上，找到肋骨和胸骨接合处的中点；两手指并齐，中指放在切迹中点（剑突底部），食指平放在胸骨下部；另一只手的掌根紧抬食指上缘置于胸骨上，即为正确的按压位置。正确的按压姿势是达到胸外按压效果的基本保证。正确的按压姿势如下：使触电伤员仰面躺在平硬的地方，救护人员站立或跪在伤员一侧身旁，两肩位于伤员胸骨正上方，两臂伸直，肘关节固定不屈，两手掌根相叠，手指翘起，不接触伤员胸壁；以髌关节为支点，利用上身的重力，垂直将正常成人胸骨压陷3cm—5cm

（儿童和瘦弱者酌减）；按压至要求程度后，立即全部放松，但放松时救护人员的掌根不得离开胸壁。

9、按压必须有效，其标志是按压过程中可以触及到颈动脉搏动。

10、操作频率如下：胸外按压要以均匀速度进行，每分钟 80 次左右，每次按压和放松的时间相等。胸外按压与口对口（鼻）人工呼吸同时进行，其节奏为：单人抢救时，每按压 30 次后吹气 2 次（30：2），反复进行；双人抢救时，每按压 5 次后由另一人吹气 1 次（5：1），反复进行。

11、当伤者恢复自主呼吸及脉搏时，可停止心肺复苏并送医院救治。

## 附件 15 来集镇紧急避险转移路线图

### 1、陈沟村转移路线图



### 2、翟坡村转移路线图





### 3、巩楼村转移路线图



### 4、韩家门村转移路线图



5、黄寨村转移路线图



6、来集村转移路线图



7、东于沟转移路线图



8、宋楼村转移路线图







9、岳岗村转移路线图





11、马沟村转移路线图



## 12、马武寨村转移路线图





13、裴沟村转移路线图



14、苏砦村转移路线图



## 15、王堂村转移路线图



16、西于沟村转移路线图



17、杨家门村转移路线图



18、赵沟村转移路线图



## 专家意见

### 《新密市来集镇防汛紧急避险安置预案》

#### 专家组评审咨询意见

2022年6月22日，来集镇人民政府邀请有关单位和专家，在来集镇召开了《新密市来集镇防汛紧急避险安置预案》（以下简称《预案》）评审咨询会议。会议听取了来集镇人民政府关于《预案》的介绍，专家组对《预案》进行了认真讨论，形成如下意见：

一、《预案》基本符合突发事件应急应对相关法律、法规的要求，能够与有关应急预案进行衔接，应急应对体系要素齐全，应急应对组织机构和人员责任分工合理明确，应对措施可行等。《预案》具有符合性、针对性、可操作性。

二、对《预案》的有关内容提出了如下修改意见：

1. 补充应急预案发布通知；
2. 完善编制依据，明确上级衔接预案；
3. 完善组织指挥机制及职责；
4. 完善运输保障、生活保障等保障措施；
5. 完善紧急避险安置工作责任；
6. 完善附图、附件，补充镇级安置场所路线图；
7. 对专家提出的其它意见在《预案》修改完善时一并考虑。

三、《预案》修改完善后，报有关部门。

评审专家组签字：

2022年6月22日